

Instrukcja obsługi (PL)



Full HD 1080p	H265 codec	Media Player	Auto FastScan	Auto DiSeqC	DLNA	IPTV	PVR TimeShift	Android iOS app
CPU NEW CORE 1GHz	RAM NEW DDRIII MEMORY 256MB	Flash NEW FLASH MEMORY 16MB	Display VFD* DISPLAY	CI COMMON INTERFACE* 1x	CA SMARTCARD READER 1x	USB UNIVERSAL SERIAL PORT 2x	LAN 100 MBR ETHERNET 1x	SPDIF OPTICAL OUTPUT 1x

* only 750HD

ab CryptoBox 750HD
HD Digital Satellite Receiver

ab CryptoBox 700HD
HD Digital Satellite Receiver

Zawartość

1. Odniesienia	4
1.1 Informacje podstawowe	4
1.2 Zawartość	5
2. Podstawowe informacje	6
2.1 Panel przedni	6
2.2 Panel tylni	8
2.3 Pilot (RCU)	9
3. podłączanie urządzeń	11
3.1 Podłączenie TV	11
3.2 Podłączenie anteny	12
4. Instalacja	14
4.1 podłączenie	14
4.2 ustawienie anteny	14
4.3 Ustawienia fabryczne	18
4.4 Ustawienia USALS	19
5. Edycja kanałów	20
5.1 Edycja kanałów	20
5.2 Ulubione	21
5.3 sortowanie kanałów	22
5.4 Lista kanałów użytkownika	22
6. Ustawienia	23
6.1 Ustawienia systemowe	23
6.2 Ustawienia OSD	24
6.3 Kontrola rodzicielska	25
6.4 Czas	25
6.5 CA Menu	27
6.7 Ustawienia adresu IP	27
6.8 USB Update	28
6.9 O odbiorniku-ustawienia	28

7. X-tras	30
7.1 Kalendarz	30
7.2 Gry	30
7.3 Dodatki sieciowe	30
8. Multimedia	32
8.1 Podstawowe zadania	32
8.2 Tryb odtwarzania	33
8.3 Odtwarzanie	33
9. Podstawowe zadania	35
9.1 Audio	35
9.2 Lista satelit	35
9.3 EPG	35
9.4 Napisy	36
9.5 Teletekst	36
9.6 szukanie kanału	36
9.7 Informacje nadawane przez operatora o kanale	36
10. Lista kanałów	38
10.1 włączanie listy	38
10.2 Lista ulubionych	38
11. kontrola USB	39
11.1 Nagrywanie i Timeshift	39
11.2 Lista PVR	39
12. Additional Information	40
12.1 Trouble Shooting	40
12.2 Dane techniczne	42
12.3 Glossary	43

Zasady bezpieczeństwa

Ten STB został zaprojektowany i wyprodukowany w celu spełnienia międzynarodowych standardów bezpieczeństwa. Proszę uważnie zapoznać się z poniższymi wskazówkami bezpieczeństwa przed uruchomieniem odbiornika

Główne zasilanie:

Przed uruchomieniem należy sprawdzić, czy napięcie robocze jednostki wynosi 90 ~ 250V AC 50 / 60Hz.

przeciążenie:

Nie należy przeciążać gniazda zasilania przedłużaczami ani zasilaczami, ani używać uszkodzonych przewodów zasilających ani dotykać go mokrymi rękoma, ponieważ może to doprowadzić do porażenia prądem.

Ciecze:

Odbiornik nie powinien być narażone na kapanie lub zachlapanie wodą, i nie należy na nim stawiać pojemników z cieczą..

wentylacja:

Szczeliny w górnej części odbiornika powinny być wolne, aby zapewnić wystarczający przepływ powietrza do jednostki. Nie należy umieszczać odbiornika na miękkich dywanach. Nie wystawiać odbiornika na bezpośrednie działanie światła ani nie umieszczać go w pobliżu grzejnika lub w warunkach wilgotnych. Nie ustawiać innych urządzeń elektronicznych na wierzchu odbiornika.

Czyszczenie:

Wyjąć wtyczkę odbiornika z gniazdka przed czyszczeniem. Czyścić odbiornik miękką ściereczką lub roztworem łagodnego płynu do mycia naczyń (bez rozpuszczalników).

Podłączenie:

Odłącz gniazdo zasilania przy podłączaniu tunera do anteny satelitarnej lub przy jej wyłączaniu.

Miejsce użytkowania:

Chroń odbiornik przed bezpośrednim światłem słonecznym

Uncover:

Nie zdejmuj obudowy tunera aby zapobiec porażeniem prądem.

1. Odniesienia

1.1 Informacje podstawowe

DVB-S/DVB-S2 Satellite Compliant (MPEG-II/ MPEG-IV/ H.265)

SCPC & MCPC receivable from Ku and C band satellites

Universal, Single, Single S & C Band Wideband LNB

Sensitive Tuner with Loop-Through

DiSEqC1.0/1.1/1.2/1.3 (USALS)

Unicable Supported

Blind search supported

Auto DiSEqC Search

PAL/NTSC Conversion

True full Color (32 bits) on screen display (OSD)

Storing memory: 100 satellite, 4000 transponders and 6100 channels

26 favorite group and parental lock supported

Multi-language menu supported

Multi-language audio supported

Multi-language DVB Subtitle output

7 days Electronic Program Guide (EPG)

Teletext output through VBI and OSD

USB 2.0 Interface

Obsługiwane moduły CI (*AB CRB 750)

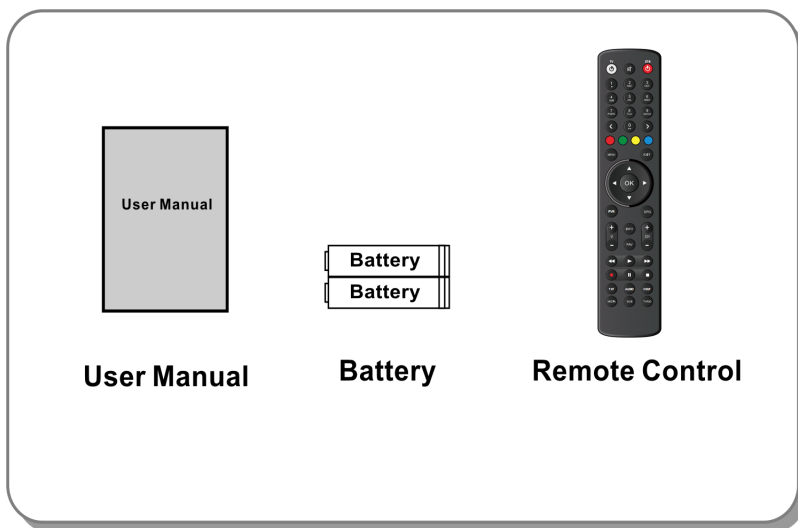
Support many network functions

1.2 Zawartość

I Instrukcja

I Pilot

I Baterie



Zdjęcie 1.Zawartość

2. Podstawowe informacje

2.1 Panel przedni



Zdjęcie 2. Panel przedni AB CryptoBox 750HD

1. Power LED

Zasilanie.

2. Wyświetlacz

Wyświetla pozycje kanału. W standby mode it displays local time.

3. Klawisz włączania/wyłączania zasilania

Włącza i wyłącza tuner.

4. CH+/CH klawisz

Umożliwia przełączanie kanałów.



Zdjęcie 2. Panel przedni AB CryptoBox 700HD

1. Power LED

Zasilanie.

2. Signal LED

Dioda sygnalizacyjna.

3. Wyświetlacz

Wyświetla pozycje kanału. W standby mode it displays local time.

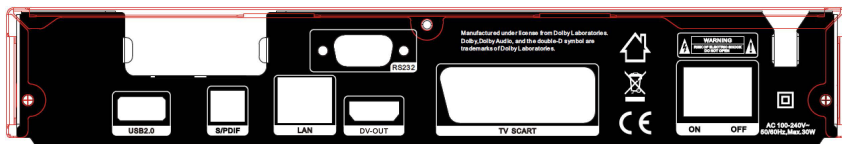
4. Klawisz włączania/wyłączania zasilania

Włącza i wyłącza tuner.

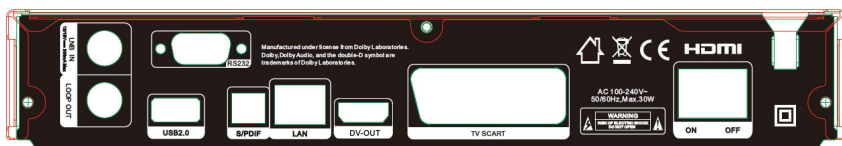
5. CH+/CH klawisz

Umożliwia przełączanie kanałów.

2.2 Panel tylni



Panel tylni AB CryptoBox 750HD



Panel tylni AB CryptoBox 700HD

Zdjęcie 3.

1. LAN

Gniazdo podłączenia internetu LAN.

2. SPDIF

Digital Audio output (Optical).

3. TV SCART

Gniazdo podłączenia kabla SCART.

4. DV-OUT

Gniazdo podłączenia TV z tunerem za pomocą kabla DV-OUT.

5. USB2.0

Gniazdo USB.

6. LOOP OUT

Wyjście antenowe. (umożliwia podłączenie innego tunera sat.)

7. LNB IN

Wejście antenowe satelitarne.

8. RS232

Port do podłączenia komputera.

9. ON/OFF

Włącznik zasilania.

2.3 Pilot (RCU)

Umożliwia kontrolę i sterowanie funkcjami tunera.

1. **STANDBY**: włącza i wyłącza tuner.
2. **F1**: wykorzystywany w funkcjach menu.
3. **SHIFT**: włącza i wyłącza timeshift.
4. **MUTE**: wyłącza dźwięk.
5. **II**: przerwa/Time shift.
6. **◀◀**: szybkie przewijanie wstecz.
7. **▶▶**: szybkie przewijanie do przodu.
8. **●**: nagrywanie. **SLEEP**: Set sleep time.
9. **▶**: Odtwarzanie.
10. **■**: zatrzymuje nagrywanie i odtwarzanie.
11. **MENU**: aktywuje funkcję menu.
12. **EXIT**: pozwala na opuszczanie działów menu.
13. **▲/▼/◀/▶**: klawisze poruszania się w menu
14. **OK**: przycisk zatwierdzający wybór
15. **RELOAD**: pokazuje ostatnio włączane kanały.
16. **EPG (Electronic Program Guide)**:
17. **V+/V-**: zmienia głośność.
18. **CH+/CH-**: zmienia programy.
19. **INFO**: pozwala na wyświetlenie informacji o programie.
20. **FAV**: pozwala na przełączenie się do listy ulubionych.
21. **NUMERIC KEY (0-9)**: pozwala na wybór programu po wprowadzeniu jego numeru na liście kanałów
22. **◀0▶**: pozwala na zmianę stron listy kanałów.
23. **MEDIA**: przełącza do zawartości nośnika USB.
24. **SAT**: pozwala na przełączanie między satelitami.
25. **SUB**: pozwala na włączenie napisów.
26. **TV/RAD**: przełącza między kanałami radiowymi i telewizyjnymi (listy).



27. FIND: Pozwala na szybkie znalezienie kanału.

28. V-FORMAT: zmienia format wyświetlania.

29. TXT: włącza teletekst.

30. AUDIO: pozwala na wybór języka

Użyj kodu QR / adresu URL, aby wyświetlić instrukcję ustawiania przycisku „TV” na pilocie:

<https://abcomeu.com/Downloads/Manuals/AB-ALLTV/RCU-setup.pdf>



3. podłączanie urządzeń

Poniższe foto pokazuje gdzie i jakie urządzenia mogą być podłączone do tunera.

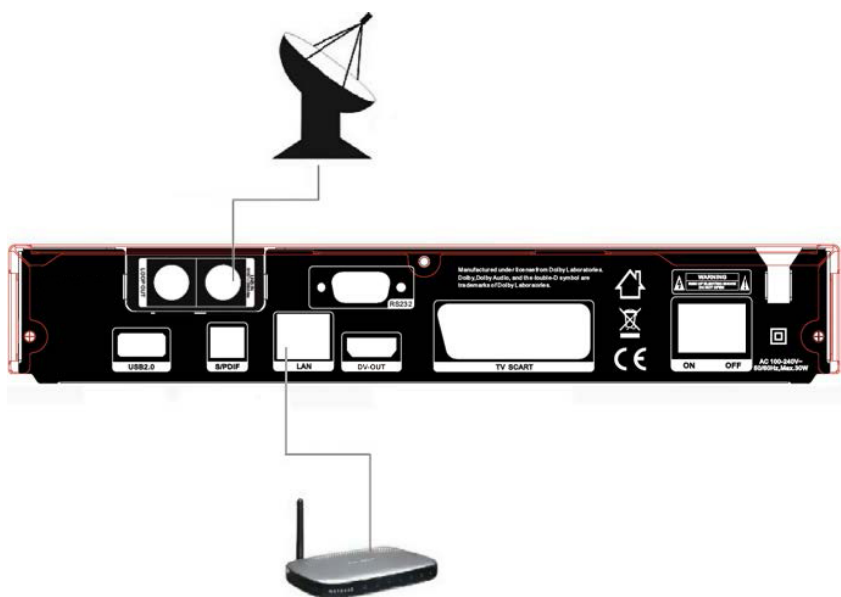
3.1 Podłączenie TV



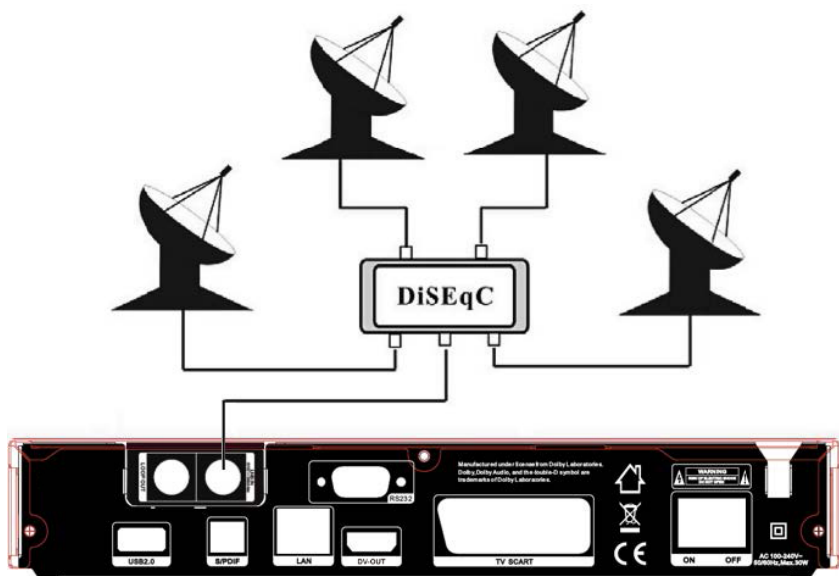
zdjęcie 5. Podłączenie do TV i wzmacniacza

3.2 Podłączenie anteny

Można podłączyć jedną antenę do gniazda antenowego, lub za pomocą Diseq więcej satelit.



Zdjęcie 6. podłączenie anteny sat i kabla sieciowego



zdjęcie7. podłączenie wielu satelit

4. Instalacja

Typ: Hasło domyślne dla funkcji menu to 0852.

4.1 podłączenie

1. włączyć wtyczkę zasilania do gniazda prądowego.
2. Przełącznik na panelu tylnym ustawić w pozycji ON.
3. za pomocą klawisz **STANDBY** na pilocie lub panelu przednim włączyć tuner

4.2 ustawienie anteny

W tym menu możemy przyporządkować satelity do ewentualnych wyjść Diseq.

Menu->INSATACJA->ustawienia anteny

1. **satelity**: zaznacz satelitę którą chcesz przeskanować.

2. **Transponder (TP w skrócie)**: używając ◀/▶ wybierz transponder który chcesz przeszukać

3. **LNB Type**: używając ◀/▶ wybierz typ LNB(zazwyczaj uniwersalne).

4. **LNB Power**: używając ◀/▶ wybierz zasilanie dla LNB (zwykle 13/18v).

5. **22kHz**: używając ◀/▶ wybierz **ON**, **OFF** albo **Auto**.

6. **DiSeqC 1.0**: używając ◀/▶ przypisz konwerter do odpowiedniego portu DiSeqC1.0.



7. **DiSEqC 1.1:** używając ◀/▶ przypisz konwerter do odpowiedniego portu DiSEqC1.1.
8. **Motor:** używając ◀/▶ wybierz DiSEqC1.2 albo USALS.
9. **Tryb skanowania:** używając ◀/▶ wybierz tryb skanowania.
10. **Rozpocznij wyszukiwanie:** używając ◀/▶ wybierz tryb wyszukiwania

4.2.1 wybór satelit

używając ◀/▶ albo **OK** można wybrać satelitę którego chcemy ustawić lub wyszukać, albo możemy dodać nowa, usunąć, edytować lub zmienić jej nazwę.

➤ wybór

używając ▲/▼ wybieramy satelitę którego chcemy przeskanować i potwierdzamy na **OK**.

➤ dodaj

potwierdzając **czerwony** guzik wejdziemy do menu, gdzie możemy dodać nową satelitę. Wybieramy pozycję, kierunek i pasmo.

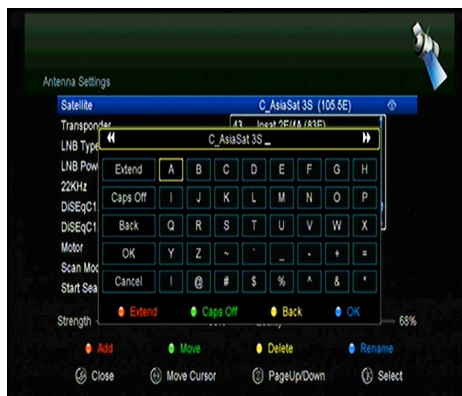
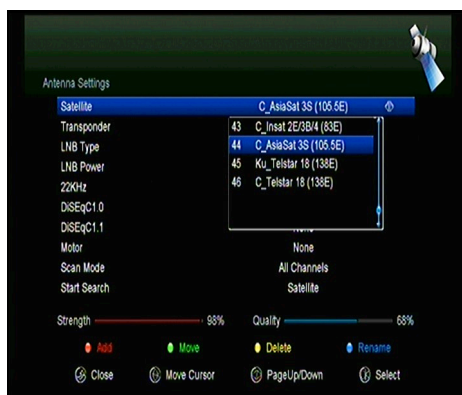
➤ przesun

Wybierając **zielony** możemy zmienić miejsce satelity na liście. Na koniec potwierdzając na **OK**.

➤ Kasuj

potwierdzając **żółty** możemy zaznaczyć satelitę, którego chcemy usunąć i wykasować z listy.

➤ Zmień nazwę



Po wybraniu **Niebieskiego** mamy możliwość zmiany nazwy satelity na inny.

4.2.2 Lista transponderów

Jeżeli zmienimy satelitę, zmieni się również lista transponderów. Konkretny transponder można znaleźć podświetlając nazwę "transponder" i wciskając O.K, lub przesuwając na ◀/▶ Kolorami zaznaczone są funkcje gdzie możemy dodać, usunąć, edytować lub usunąć wszystkie transpondery.

➤ Dodaj

Naciskając czerwony możemy dodać nowy transponder definiując jego dane. Po wpisaniu zatwierdza my wciskając O.K

➤ Usuń

Wybierając zielony mamy możliwość usunięcia

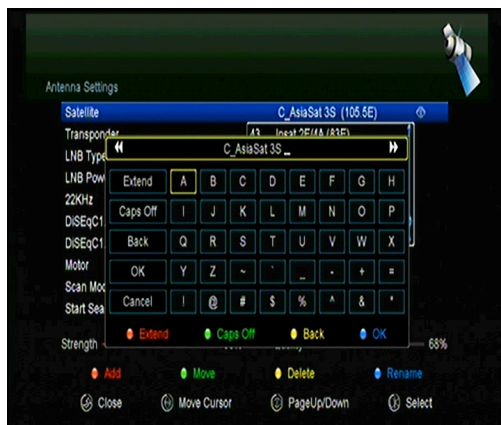
transpondera wyświetlanego obecnie na liście. Wyświetli się zapytanie, czy aby na pewno usunąć transponder, po wybraniu TAK i potwierdzeniu na O.K zostanie on usunięty z listy

➤ Edycja

Po wybraniu żółtego mamy możliwość zmiany danych transpondera i zapisania ich po wybraniu O.K.

➤ Usuń wszystkie

Wybranie niebieskiego klawisza pozwala na kompletne usunięcie wszystkich transponderów danego satelity.



4.2.3 Wyszukiwanie kanałów na satelicie

A: Wyszukiwanie kanałów

1. Podświetlić pozycję "Satelita" i wcisnąć O.K, z wyświetlonej listy wybrać satelitę którego chcemy przeszukać.

2. Uzupełnić pozostałe dane jak Diseq, czy typ konwertera .
3. Zjechać na pozycję “ rozpocznij wyszukiwanie” I potwierdzić na O.K.

B: Przeszukiwanie wielu satelit

1. W pozycji “ rozpocznij wyszukiwanie” używając klawiszy prawo, lewo wybieramy tryb wyszukiwania wielu satelit.
2. Tuner wyszuka wszystkie satelity przyporządkowane do przełącznika Diseq.
3. Potwierdzamy rozpoczęcie wyszukiwania wciskając O.K.

C: Blind Scan

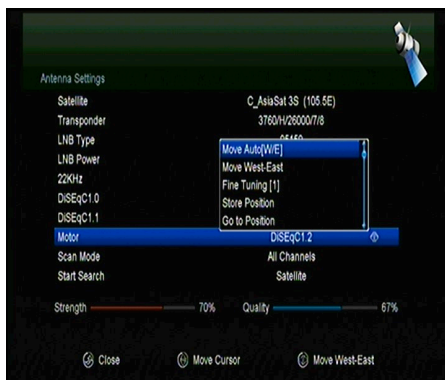
1. Wybierając w pozycji “ rozpocznij wyszukiwanie” pozycję Blind Scan i potwierdzając na O.K, rozpoczniemy ten typ wyszukiwania.

D: Wyszukiwanie pojedynczego Transpondera

1. Wybrać z listy transponderów ten, którego chcemy przeszukać.
2. Uzupełnić pozostałe dane jak Diseq, czy typ konwertera.
3. Wybrać w pozycji “rozpocznij wyszukiwanie” opcje “ Przeszukaj TP”.
4. Aby rozpocząć wciskamy O.K.

E: Wyszukiwanie wielu TP

1. Postępujemy jak punkt 1 I 2 przy wyszukiwaniu jednego transpondera.
2. Wybrać w pozycji “rozpocznij wyszukiwanie” opcje “ Przeszukaj wieleTP”..
3. Na liście która się włączy zaznaczamy te transpondery, które chcemy przeszukać używając klawisza O.K.



4. Wciskamy klawisz EXIT by opuścić listę I rozpocząć wyszukiwanie

4.2.4 Ustawienie obrotnicy

Menu-> Instalacja ->Ustawienia anteny->obrotnica

1. **opcje obrotnicy:**

Aby wybrać *DiSEqC 1.2* albo *USALS* użyj ◀/▶ klawiszy.

Po wciśnięciu O.K, otworzy się menu z opcjami ustawień obrotnicy

➤ **Przesuń automatycznie[W/E]**

Po wybraniu ◀/▶ obrotnica zatrzyma się dopiero po odnalezieniu ustawionego satelity.

➤ **Przesuń zachód/wschód**

Jeżeli przytrzymamy jeden z klawiszy ◀/▶ antena będzie się poruszać w wybranym kierunku aż do zwolnienia klawisza.

➤ **Dostrajanie(1)**

Ustawienie Cyfrowe postępu

➤ **Zapisz pozycję**

Zapisuje pozycję obrotnicy w aktualnej pozycji po wybraniu O.K.

➤ **Idź do pozycji**

Po potwierdzeniu na O.K antena wróci do wcześniej zapisanej pozycji.

➤ **Idź do odniesienia**

Po wybraniu O.K antena wróci na pozycję 0.

➤ **Ustaw limit zachodni**

Po wybraniu wskazujemy maksymalne wychylenie anteny na zachód.

➤ **Ustaw limit wschodni**

Po wybraniu wskazujemy maksymalne wychylenie anteny na wschód.

➤ **Wyłącz limit**

Po wybraniu limity zostają wyłączone.

➤ **Idź do X.X (opcja dostępna przy wyborze USALS)**

Po wybraniu O.K antena porusza się według ustawień **USALS**.

Tip: Zanim wybierzemy opcję USALS należy w Menu → instalacja → USALS uzupełnić ustawienia.

4.3 Ustawienia fabryczne

W tym menu możemy przywrócić ustawienia fabryczne jak i wykasować kanwały.

Warning: Proszę pamiętać, że po wyborze „Wszystkie ustawienia

fabryczne“ stracimy wszystkie ewentualne dane jak i listy kanałów.

Opcję tą należy wybrać zawsze po aktualizacji oprogramowania.

1. *Menu->instalacja -> ustawienia fabryczne*

1) **Wszystkie ustawienia fabryczne:** Wszystkie dane i listy zostaną usunięte.

2) **Usuń wszystkie kanały:** Wszystkie kanały zostaną usunięte.

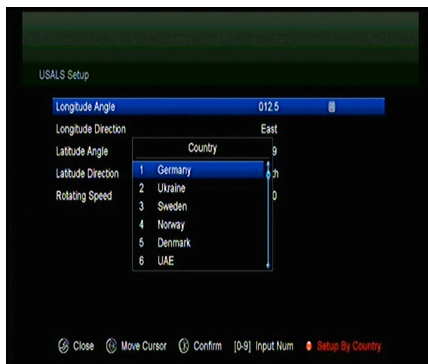
3) **Usuń wszystkie kanały radiowe:** Kanały radiowe zostaną usunięte.

4) **usuń wszystkie kanały zakodowane:** Tylko kanały zakodowane zostaną usunięte.

5) **Usuń kanały z wybranych transponderów:** Po wybraniu tej opcji i wciśnięciu O.K pokaże się tabela z

transponderami. Z tych, które zaznaczymy potwierdzając na O.K po wyjściu przez EXIT zostaną usunięte kanały.

6) **Usuń kanały z wybranej satelity:** Po wybraniu tej opcji i wciśnięciu O.K pokaże się tabela z satelitami. Z tych, które zaznaczymy potwierdzając na O.K po wyjściu przez EXIT zostaną usunięte kanały



4.4 Ustawienia USALS

Menu-> instalacja ->ustawienia USALS

W tym menu podajemy swoje położenie geograficzne.

5. Edycja kanałów

Tip: Jeżeli po włączeniu listy (O.K) w pozycji“ wszystkie kanały” użyjemy guzika SAT na pilocie I wybierzemy jednego satelitę z listy to kanały tylko z tego satelity będą wyświetlane na liście „wszystkie kanały”.

5.1 Edycja kanałów

Menu->Edycja kanałów->kanały TV/kanały radiowe

Kanały Tv. Mamy tu możliwość przesuwania, usuwania jak i blokowania kanałów używając do tego odpowiednio przypisanych kolorów klawiszy.

Tip: Listę kanałów radiowych obsługujemy tak samo jak telewizyjne.

1. Przesuń

- 1) podświetl wybrany kanał I wciśnij czerwony klawisz.
- 2) aby zaznaczyć kanał potwierdzamy wybór na O.K.
- 3) Używając

▲/▼przesuwamy kanał w wybrane miejsce I potwierdzamy na O.K.

1.1 Przesuwanie grupowe

- 1) potwierdzamy czerwony klawisz, a następnie podświetlamy programy które chcemy przesunąć zaznaczając każdy z wybranych niebieskim klawiszem.
- 2) używając ▲/▼ albo ◀/▶ poruszamy się po liście.
- 3) używając ▲/▼klawiszy wybieramy nową pozycję dla kanałów I potwierdzamy na O.K.Opuszczamy listę wciskając EXIT



2. Kasowanie kanałów

- 1) Podświetlamy kanał który chcemy usunąć i zaznaczamy go wciskając zielony klawisz.
- 2) Jeżeli mamy więcej niż jeden kanał do usunięcia powtarzamy operację.
- 3) Gdy wszystkie kanały które chcemy usunąć zostały zaznaczone, wciskamy EXIT i potwierdzamy wubór.

3. Blokowanie kanałów

Aby zablokować kanał postępujemy jak przy usuwaniu kanałów używając żółtego klawisza do wskazywania wybranych kanałów.

Aby je odblokować postępujemy odwrotnie odznaczając kanały ze znacznikiem kłódki również za pomocą żółtego klawisza.

Po zakończeniu wyboru wychodzimy za pomocą klawisza EXIT na pilocie.

5.2 Ulubione

Menu->edycja kanałów->ulubione

Tu można dodawać lub usuwać kanały do list ulubionych.

1. Wybieramy kanał który ma się znaleźć na naszej liście ulubionych.
2. Używając klawiszy ◀▶ przesuujemy pomiędzy nazwami ulubionych list wyświetlanych różnymi kolorami u dołu listy kanałów. Wybrany kanał przypisujemy do odpowiedniej listy wciskając kolor klawisza przypisany do niej. Kanał zostanie oznaczony elementem graficznym.
Operację tą powtarzamy dodając kolejne kanały
3. Opuszczamy listę za pomocą klawisza EXIT.

Podpowiedź:

Po liście poruszamy się za pomocą klawiszy **CH+/CH-**, jeżeli potwierdzimy na O.K wybrany kanał zostanie on włączony. W ten sposób wiemy np. czy wybrany kanał jest dekodowany z naszej karty. Jeżeli chcemy zmienić nazwę naszej listy wciskamy

klawisz F1 i wybieramy listę, której chcemy zmienić nazwę. Następnie zatwierdzamy wubur na O.K i wpisujemy nową nazwę używając wyświetlonej tastatury.

5.3 sortowanie kanałów

Możesz posortować kanały idąc do.

Menu-> edycja kanałów ->sortowanie

Tu można wybrać opcję, według której chcemy posortować swoje kanały.

5.4 Lista kanałów użytkownika

Lista kanałów użytkownika pozwala na zapamiętanie I odtworzenie zapamiętanej listy kanałów.

Lista zostanie zapisana w pamięci tunera I nie wymaga dodatkowych nośników.

6. Ustawienia

6.1 Ustawienia systemowe

Menu->ustawienia->ustawienia systemowe

Typ: Zmian dokonuje się używając klawiszy ◀ / ▶.

1. **Język menu:** wybierz język.

2. **Audio1:** wybierz język dla ścieżki audi 1.

3. **Audio2:** wybierz język dla ścieżki audi 2.

4. **AD service:** Możesz włączyć lub wyłączyć opcje.

5. **Język napisów:** wybieramy języka dla napisów.

6. **Język dla EPG:** wybieramy język dla EPG.

7. **Język teletekstu:** wybieramy język teletekstu.

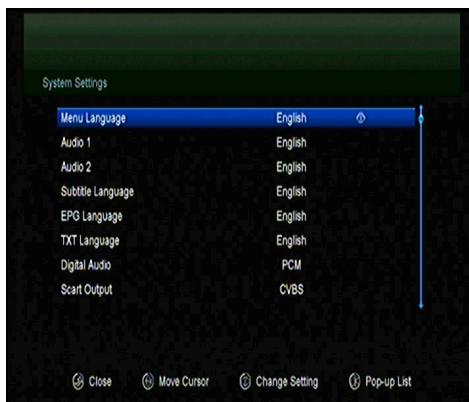
8. **Cyfrowe audio:** Jeżeli program nadaje wraz z ścieżką audio AC3 lub PCM I wybierzemy opcję RAW, wuwczas audio w AC3 będzie jako główne wyjście, a jeżeli PCM to głównym wyjściem będzie PCM.

9. **Wyjście SCARD :** .

10. **Automatyczny wybór kanałów:** Jeżeli włączymy tą funkcję, to po wybraniu kanału na liście kanałów zostanie on automatycznie włączony. Przy wyłączonej funkcji po wyborze kanału z listy musimy potwierdzić wybur na O.K

11. **Automatyczne opuszczanie:** Jeżeli włączymy tą funkcję, to po wyborze kanału zostanie on włączony a my automatycznie opuścimy listę kanałów. Jeżeli opcja ta jest wyłączona, to po wyborze kanału zostanie on włączony I pozostaniemy na liście kanałów.

12. **Ostatnio oglądane:** Jeżeli funkcja jest włączona, to po wybraniu na pilocie



RELOAD ukażą nam się ostatnio oglądane kanały.

13. **Głębokie czuwanie** : po wyłączeniu tej funkcji nasz tuner gdy go wyłączymy pozostanie w trybie uśpienia co znacznie skraca czas jego uruchamiania ale i zwiększa pobór mocy.

14. **PLSN Super Search**: Można ustawić Tak lub Włącz.

15. **Opcje wyświetlacza**: Tu decydujemy, czy na wyświetlaczu podczas pracy tunera ma się wyświetlać czas czy dany kanał.

16. **Tryb przewijania na panelu przednim**: tutaj można ustawić tryb Always, Raz lub No.

17. **Typ tabeli listy kanałów**: Wilde- wyświetla się lista w dwóch tabelach, lub jeśli wybierzemy Simple to lista wyświetli się w pojedynczej tabeli.

18. **Odszwierzanie nazw kanałów**: Jeżeli włączymy tą funkcję a operator zmieni nazwę kanału to tuner automatycznie zmieni nazwę na nowa dla tego kanału.

19. **CI Message**: Decydujemy czy mamy być informowani o działaniach modułu CI

6.2 Ustawienia OSD

Menu->Ustawienia->Ustawienia OSD

1. **Przeźroczystość menu**: W skali od 1-10 ustalamy jasność wyświetlania menu.

2. **Przeźroczystość teletekstu**: W skali od 1-10 ustalamy jasność wyświetlania teletekstu.

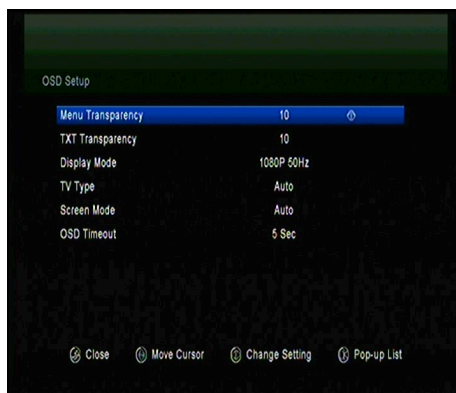
3. **Tryb wyświetlania**: Tu wybieramy format 1080p, 1080i, 720p, 576i or 576p.

4. **Typ TV**: zaznaczamy, jaki mamy TV **PAL/NTSC/Auto**

5. **Typ ekranu**: Wybieramy typ ekranu telewizora.

6. **Czas wyświetlania OSD**:

Wybieramy, jak długo mają się wyświetlać informacje na



ekranie .

6.3 Kontrola rodzicielska

Menu-> Ustawienia ->Kontrola rodzicielska

Po włączeniu tej opcji mamy możliwość blokowania dostępu przez nieupoważnionych do opcji menu, edycji kanałów, ustawić kontrolę wiekową.

6.4 Czas

Menu-> Ustawienia ->czas

6.4.1 Ustawienia czasu

Menu-> ustawienia ->czas->ustawienia czasu-Data

Tu ustawiamy czas i strefę w jakiej się znajdujemy.

1. Tryb czasu

Za pomocą klawiszy ◀/▶ ustawiamy tryb czasu na ręczny lub automatyczny.

2. Strefa czasowa

Tu ustawiamy swoją strefę czasową w której jesteśmy.

3. Czas letni

Za pomocą klawiszy ◀/▶ ustawiamy wybraną przez siebie opcję. Zalecana jest AUTO

4. Czas

Tu wybieramy, czy godziny mają być aktualizowane z satelity czy sieci.

6.4.2 Timer

Można zaprogramować do 8 wydarzeń. Nagrywanie będzie kontynuowane automatycznie, zgodnie z ustawieniami.

1. *Menu-> Ustawienia ->ustawienia czasu-> Timer.*

2. Wybierz **Zielony** aby dodać zdarzenie, I potwierdź na O.K by zapisać go po wcześniejszym uzupełnieniu danych:

Kanał

Wybieramy kanał na którym chcemy nagrać audycję.

Data

Wpisujemy datę wydarzenia.

Start/Stop

Wpisujemy początkowy i końcowy czas startu i końca audycji.

Powtórzenia

- <1X> tylko raz.
- <Day> codziennie.
- <Weekly> co tydzień.
- <1-5> od poniedziałku do piątku.
- <6-7> od soboty do niedzieli.

Wyłącz po zakończeniu

Jeżeli zaznaczymy TAK, tuner po zakończeniu nagrywania przejdzie w tryb STANDBY.

Nagrywanie

Jeżeli zaznaczymy TAK, nagranie zapisze się automatycznie na dołączonym nośniku pamięci do USB.

3. W każdej chwili podświetlając wydarzenie możemy go z listy usunąć wciskając czerwony klawisz, lub edytować ustawienia wciskając żółty.

6.4.3 Sleep Timer

Timer wyłączenia - uśpienia

1. **Menu->ustawienia ->ustawienie czasu-> Timer wyłączenia-iśpienia.**
2. wciskamy O.K a następnie za pomocą klawiszy ◀/▶ wybieramy czas, po jakim tuner ma się wyłączyć
3. zapamiętujemy wybór potwierdzając na O.K.

6.4.4 Ustawienia automatycznego wyłączenia

Ustawienia automatycznego wyłączenia pozwala wyłączenie zasilania automatycznie.

6.5 CA Menu

Kartę wkładamy do tunera chipem do dołu.

Menu-> ustawienia ->CA Menu/CA Menu

6.6 CI menu

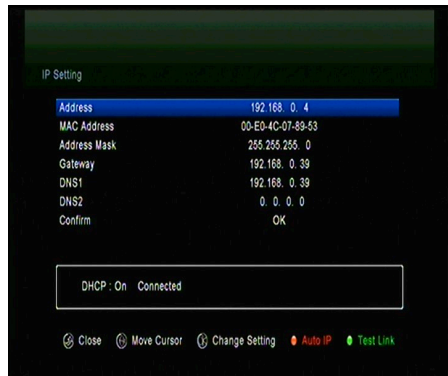
Aby oglądać płatny telewizor, potrzebujesz modułu CI. (Menu CI - tylko 750HD)

Menu-> USTAWIENIA-> Menu CI

1. Włóż kartę inteligentną do modułu CI z układem scalonym. Karta inteligentna musi odpowiadać modułowi CI. Następnie włóż moduł CI do gniazda CI.

2. Po odpowiedniej inicjalizacji można przeczytać szczegółowe informacje na temat karty i modułu CI.

3. Następnie płatne programy wymagane przez użytkownika powinny być dekodowane.



6.7 Ustawienia adresu IP

6.7.1 Ustawienie adresu IP (LAN)

1. Podłączamy kablem LAN tuner z Ruterem.

2. Menu-> ustawienia ->ustawienia adresu IP

Jeżeli kabel podłączony jest prawidłowo, zobaczymy przydzielony tunerowi adres IP z Rutera w pierwszej linii jak i pozostałe dane w kolejnych.

Czerwony: Potwierdzając w tym menu klawisz czerwony, adres IP zostanie pobrany automatycznie.

Zielony: Potwierdzając zielony możemy sprawdzić, czy nasz tuner ma dostęp do internetu.

Zaawansowanie użytkownicy w tym menu mogą zmienić opcję DHCP na wyłączoną, podając tunerowi stały adres IP. Ma to znaczenie, jeżeli nasz tuner będzie działać

jako serwer.

Po każdym wyłączeniu z prądu, naszemu tunerowi przydzielane będzie nie losowo IP a to, które wpisaliśmy na stałe.

6.7.1a 3G

Podłączając modem 3G mamy możliwość nawiązania kontaktu z internetem wykorzystując tą technologię. Ustawienia są podobne jak przy podłączeniu z WIFI

6.7.2 WIFI

(Sieć bezprzewodowa)

1. Podłącz adapter WIFI do gniazda USB.

2. wejdź do

Menu->ustawienia->wifi->wyszukiwanie sieci

3. Na liście zobaczymy znalezione przez kartę sieciową sieci.

4. Podświetlamy sieć do której chcemy się zalogować i

potwierdzamy wybór na żółtym klawiszu.

Jeżeli sieć jest zabezpieczona, tuner wyświetli klawiaturę, dzięki której podamy hasło do niej. Jeżeli hasło jest prawidłowe po wybraniu O.K (niebieski klawisz) zostaniemy zalogowani do niej.



6.8 USB Update

Menu-> ustawienia ->USB update(aktualizacja przez USB)

USB Update – jeżeli mamy podłączony do USB nośnik pamięci z wgranym oprogramowaniem, możemy z tej pozycji zaktualizować tuner.

6.9 O odbiorniku-ustawienia

Menu-> ustawienia ->O odbiorniku-ustawienia

W tym podmenu możemy dowiedzieć się jakie mamy aktualnie oprogramowanie, wersję Hardware I inne informacje o naszym tunerze.

7. X-tras

TYP:Jeżeli mamy wgrane oprogramowanie Typu Patch podając w tym menu 0000 włączamy dodatkowe opcje jak EMU,Client,Podłączenie do serwera,Hasło

7.1 Kalendarz

Menu->X-tras-> kalendarz

Tu mamy dostęp do kalendarza, gdzie możemy wpisać przypomnienia lub inne informacje wq poszczególnych dniach.

7.2 Gry

Menu->X-tras-> GRY

Tu mamy dostęp do 9 gier.

7.3 Dodatki sieciowe

7.3.1 Odtwarzacz sieciowy(DLNA DMP)

Jeżeli w naszej sieci domowej mamy udostępniony dysk sieciowy, zostanie on odnaleziony i możemy z niego bezpośrednio na tunerze oglądać filmy lub zdjęcia na nim zawarte.

7.3.1a IPTV

Służy do oglądania telewizji z internetu, wymaga jednak podania adresu.

7.3.2 Pobieranie przez FTP

Można po podłączeniu się z serwerem FTP pobierać zdjęcia, filmy czy oprogramowanie, listy kanałów i inne.

1. *Menu->X-tras -> dodatki sieciowe->pobieranie przez FTP*

2. wpisujemy prawidłowe dane aby połączyć się z serwerem.

3. Podświetlamy linię CONNECT NET I potwierdzamy na O.K.

4. Po podłączeniu wybieramy z dostępnej listy to, co chcemy pobrać .

5. Wciskamy czerwony klawisz, by dane zapisać na USB.

TYP: W przypadku , gdy wgrane mamy oprogramowanie z końcówką Patch, w tym menu mamy dane serwera z którego mamy dostęp do aktualnego oprogramowania, jak i aktualnych list kanałów.

W przypadku, gdy chcemy zapisać Listę lub wgrać oprogramowanie do tunera, potwierdzamy wybór klawiszem O.K i zmieniamy za pomocą strzałek prawo/lewo z opcji USB na opcję AKTUALIZUJ.

Pamiętamy, że po każdej aktualizacji oprogramowania musimy z menu wybrać ustawienia fabryczne→wszystkie ustawienia i je przywrócić

7.3.3 Pogoda

Menu->X-tras ->dodatki sieciowe->pogoda

Tu możemy podać miasto i dowiedzieć się pogody na kolejne 10 dni.

Czerwony: zmieniamy jednostkę temp. i wybieramy miasto.

7.3.4 RSS

Menu-> X-tras->dodatki sieciowe ->czytnik wiadomości RSS

Za pomocą czerwonego przycisku możemy podać dane strony, następnie będzie można przeczytać jej zawartość.za pomocą żółtego przycisku kasujemy strony.

7.3.5 Stock View

Menu-> X-tras->dodatki sieciowe ->Stock View

Informacje giełdowe.

TYP: Jeżeli mamy wgrane oprogramowanie typu Patch lista dostępnych dodatków poszeża się o YOUTUBE, Dailymotion czy inne. Jeżeli będąc w tym menu damy 0000 uzyskamy dostęp do YOUPORN

8. Multimedia

Menu->Multimedia albo wciskamy klawisz MEDIA na pilocie

Multimedia Tu możemy wyświetlać zapisane na nośniku pamięci zdjęcia, filmy i wiele innych. Zapisywać listy kanałów, wgrywać je do tunera jak i aktualizować oprogramowanie.

Note: tuner wspiera FAT, FAT32 i NTFS jako formę formatu USB albo USB HDD.

8.1 Podstawowe zadania

1. narzędzia

➤ zmiana nazwy

- 1) podświetlić catalog lub plik.
- 2) wcisnąć czerwony klawisz i wybrać żmień nazwę.
- 3) Potwierdzić na O.K aby wykonać

W analogiczny sposób korzystamy z funkcji:

Usuń

Przenieś do

Kopiuj do

Stwórz folder

Sortowanie

Formatuj dysk

2. wysyłanie

➤ zapisywanie na USB

- 1) Podłącz nośnik do USB.
- 2) wciś **żółty** klawisz by zapisać na USB.
- 3) Potwierdź na **OK** wybór z listy dostępnych.

➤ wysyłanie na FTP

Jest możliwe, jeżeli wpisany serwer pozwala na zapisywanie danych

8.2 Tryb odtwarzania

1. Odtwarzanie

➤ pętla

Możliwe

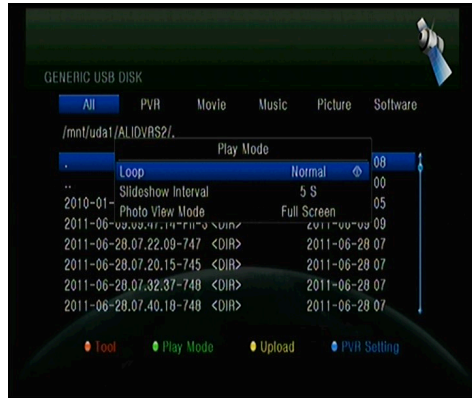
ustawienia-Normalna,odwrócony, losowy,wył.pojedyńczo.

➤ Czas wyświetlania zdjęcia

Ustawiamy czas od **2S-10S**.

➤ Pokaz slajdów

Tu mamy opcje pozwalające na wyświetlanie zdjęć w formie pełnego ekranu, miniaturki 2 x 2 lub 2 x 3.



2. Ustawienia nagrywania

➤ Partycja nagrywania

➤ Typ nagrania

Wybieramy format.

➤ Czas nagrania

➤ Automatyczny Timeshift

➤ Rozmiar bufora dla Timeshift(MB)

wybierz **off, 100, 200, 400, 800, 1600, 3200, 6400MB**.

➤ Odtwarzaj nagranie od

Zaznaczamy wybór.

8.3 Odtwarzanie

1. Muzyka

1) używając ◀/▶ zaznacz pozycję Muzyka.

2) Używając ▲/▼ zaznacz katalog lub plik który chcemy słuchać i potwierdz na **OK**.

OK: wyświetlanie listy nagrań.

▲/▼: wybór nagrania.

- ▶ : odtworzenie.
- : zatrzymania odtwarzania.
- I◀◀: odtwarzanie wcześniejszej pozycji.
- ▶▶I: odtwarzanie kolejnej pozycji.
- ◀◀: przewijanie w tył.
- ▶▶: przewijanie w przód.
- PAUSE/||**: pałza.
- VOL+/VOL-**: głośność.
- EXIT**: opuszczenie odtwarzania.

2. Zdjęcia

Analogowo jak przy Muzyce

TYP: Potwierdzając Zielony klawisz możemy zmienić format wyświetlania zdjęć opisany w nenu – pokaz slajdów

3. Film

Analogowo jak przy muzyce

4. PVR

Analogowo jak przy muzyce

INFO: Potwierdzając podczas odtwarzania ten kl;awisz otrzymamy dostęp do danych EPG.

AUDIO: tu możemy zmienić język odtważanego materiału.

SUB: jeżeli oferowana jest forma napisów, włączając SUB możemy ja uruchomić.

TXT : włączamy Teletekst

CH+: umożliwia zaznaczenie obecnej pozycji odtwarzania.

CH-: Umożliwia skok do zaznaczonego miejsca.

Find&(0-9): skok lub szukanie wskazanego czasu.

◀/▶: przyspieszanie w przód/tył.

EXIT: opuszczenie menu.

5. Lista odtwarzania

W tym menu możemy stworzyć własną listę odtwarzania, we własnej kolejności.

9. Podstawowe zadania

9.1 Audio

Pozwala na wybór ścieżki dźwiękowej.

1. wciś klawisz **AUDIO**.
2. za pomocą ▲ / ▼ wybierz ścieżkę dźwiękową i potwierdź na O.K
3. aby opuścić wybierz EXIT.

9.2 Lista satelit

Tu możemy wybrać satelitę i jego kanały.

1. wciś klawisz **SAT**.
2. wybieramy satelitę.
3. po potwierdzeniu na O.K pozostaną na liście tylko kanały z wybranego satelity.
4. Jeżeli potwierdzimy **czerwony** możemy ukryć programy z zaznaczonego satelity. (wymagane jest podanie kodu 0000) .
5. Używając zielonego możemy wykasować kanały na zaznaczonym satelicie..

9.3 EPG

Informacje programowe kanałów.

1. wciskamy klawisz EPG.
2. Za pomocą zielonego klawisza możemy przełączać między dziennym a tygodniowym EPG.

Tygodniowe EPG:

- 1) za pomocą ▲/▼ wybieramy program.
- 2) używając ◀/▶ zmieniamy dni tygodnia.
- 3) po wyborze potwierdzamy **OK** i poruszając się za pomocą ▲/▼ podświetlamy interesujące nas wydarzenie

Wcisnąjąc guzik **Record** zaznaczymy audycję którą chcemy nagrać.

dzienne EPG:

analogiczne postępowanie jak przy tygodniowym

9.4 Napisy

Tu możemy wybrać język dostępnych napisów.

1. Wciś **SUB** klawisz.
2. wybierz język napisów I potwierdź na **OK**.

9.5 Teletekst

Tu można włączyć teletekst dla wybranego kanału.

1. wciś **TXT** klawisz.
2. Używając klawiszy **▲/▼** przełączamy strony w kierunku góra/dół.
3. Używając klawiszy numerycznych na pilocie(**0-9**) możemy podać bezpośredni numer strony.
4. Kolorowe klawisze są przypisane do funkcji teletekstu wyświetlanego przez operatora.

9.6 szukanie kanału

Możemy szybko znaleźć kanał wciskając prosto klawisz FIND na pilocie.

Jeżeli mamy już włączoną listę, to wybieramy niebieski klawisz, wpisujemy nazwę kanału I potwierdzamy na niebieskim O.K

.

9.7 Informacje nadawane przez operatora o kanale

Po wciśnięciu klawisza INFO raz albo 2 razy wyświetlone zostaną informacje o aktualnym wydarzeniu jak i o kanale i transponderze .

1. Informacje podstawowe



-  : program jest niekodowany.
-  : program jest kodowany.
-  : dźwięk nie jest nadawany w Dolby.
-  : dźwięk jest nadawany w Dolby.
-  : program nie zawiera informacji EPG.
-  : program zawiera informacje EPG.
-  : program nie ma teletekst.
-  : program ma teletekst.
-  : program nie jest zablokowany.
-  : program jest zablokowany.
-  : program nie jest nadawany w HD.
-  : program jest nadawany w HD.

2. Informacje EPG

Włącz klawisz **INFO** na pilocie aby uzyskać informacje o aktualnym wydarzeniu, klawiszami **◀/▶** przełączamy na informacje o kolejnym wydarzeniu.

10. Lista kanałów

Tu dowiemy się jak poruszać się po listach kanałów.

10.1 włączanie listy

- 1) wciskamy klawisz **OK** aby włączyć listę kanałów.
- 2) za pomocą klawiszy **◀/▶** poruszamy się po liście, jeżeli wybierzemy kanał potwierdzmy go na O.K
- 3) po wciśnięciu klawisza **czerwonego** zmieniamy typ listy .Do wyboru mamy wszystkie kanały, Niekodowane kanały,kodowane kanały, kanały HD.

INFO: Listy te są standardowo dostępne.

- 4) po wybraniu **zielonego klawisza możemy pogrupować listę według operatora.**
- 5) po wybraniu **żółtego** klawisza kanały zostaną posortowane od A-Z.
- 6) po wybraniu **niebieskiego** mamy możliwość szybkiego wyszukania kanału.

10.2 Lista ulubionych

TYP:Tylko z pozycji “wszystkie kanały” i wciśnięciu FAB na pilocie dostaniemy się do listy ulubionych

- 1) Aby dostać się do listy ulubionych wciskamy FAV na pilocie przy włączonej liście -wszystkie kanały.
- 2) poruszamy się jak w wcześniej za pomocą klawiszy **◀/▶** po podświetleniu wybranego programu wciskamy O.K
- 3) Po wybraniu **Czerwonego** klawisza włączamy listę dostępnych grup ulubionych. Tu możemy wybierać między wcześniej stworzonymi listami FAV.
- 4) Po wybraniu **zielonego** klawisza mamy możliwość edycji Listy ulubionych, gdzie możemy przesować kanały na inne miejsca, kasować je lub blokować.
- 5) Po wybraniu klawisza **żółtego** sortujemy listę alfabetycznie.
- 6) Po wybraniu klawisza **niebieskiego** mamy możliwość szybkiego wyszukania kanału.

11. kontrola USB

11.1 Nagrywanie i Timeshift

1. Start nagrywania

- 1) po wciśnięciu klawisza ● rozpoczniemy nagrywanie aktualnie włączonej stacji.
- 2) jeżeli wcześniej zaprogramowaliśmy Timery to nagrywanie zostanie podporządkowane ich czasom i jeżeli będzie możliwe to zostanie uruchomione.

2. Zatrzymanie nagrywania

- 1) Po wciśnięciu klawisza ■ zatrzymamy nagrywanie. Jeżeli nie potwierdzimy tego klawisza, nagrywanie będzie kontynuowane w zależności od wcześniej ustawionego czasu nagrywania, lub do skończenia się miejsca w pamięci.

3. Inne możliwości podczas nagrywania

Jeżeli podczas nagrywania wciśniemy klawisz **INFO** na ekranie ukaże się nam informacja o długości i stanie nagrania. Jeżeli potwierdzimy klawisz **INFO** dwa razy ukażą się dodatkowe informacje.

4. Timeshift

Funkcja Timeshift pozwala na zatrzymanie programu i odtworzenie go od momentu zatrzymania. Wciskając klawisz || startujemy timeshift. Potwierdzając na ► wznawiamy kontynuację programu, wciskając **INFO** dostaniemy informacje o nagraniu, po wciśnięciu **PAUSE**|| zatrzymujemy lub startujemy program, klawisz ■ zatrzymuje nagranie.

11.2 Lista PVR

1. wciś klawisz ► a dostaniesz się do listy nagrań.
2. Używając klawiszy ▲/▼ poruszamy się po liście, jeżeli wybrzyliśmy coś chcemy odtworzyć potwierdzamy na **OK**.
3. możecie wcisnąć **niebieski** klawisz, by odtwarzać w pełnym oknie. Po wciśnięciu **Exit** powrócimy do listy nagrań
4. aby kasować z listy nagrania, podświetlamy nagranie które chcemy usunąć i wciskamy **żółty** klawisz.

12. Additional Information

12.1 Trouble Shooting

Before contacting your local service centre, please read the tips below carefully. If the problem persists after completing the following procedure, please contact your local product distributor or service centre for further instructions.

1. No message displayed on the front display. (The product will not switch on.)

- Check the main power cable and make sure it is plugged into a suitable power outlet.
- Check that the mains supply is switched on.
- Connect the power cable to a different power outlet.
- Check that the power switch is on at the rear of the product. (where applicable)

2. No picture

- Make sure that the product is powered on and in operation mode. (Press the STANDBY button)
- Make sure that the AV/DV-OUT/YUV cable is firmly connected to the TV.
- Make sure that the antenna cable is properly connected to the product.
- Be sure to activate channel search.
- Check the brightness level of the TV.
- Check if the channel is currently on air. Contact the broadcaster to ensure that the channel is running.

3. Poor picture/sound quality

- Make sure there is no mobile phone or microwave oven near the product.
- [Satellite] Check that your dish alignment is correct.
- [Satellite] Change the satellite dish for a larger one as this will increase the signal levels received.
- [Satellite] Replace the LNB with a lower noise factor in cases where the noise factor is too high.

- [Satellite] Replace the LNB with a new one in case it is damaged or out of order.
- [Satellite] Check the signal levels and adjust your antenna if the level is too low. The signal level may be affected by weather conditions.
- [Terrestrial] Adjust the antenna direction to get a better picture.
- [Terrestrial] Set the antenna power in menu to On, if you use the active antenna to improve the reception.(where applicable)

4. No or poor sound

- Check that your AV/DV-OUT cable is connected correctly.
- Check the volume levels of your TV set and the product.
- Check if the product or TV is on mute.
- Check audio type or soundtrack option. (where applicable)

5. Remote control does not operate.

- To control the product, the top end of the remote control should point directly towards the receiving part of the product.
- Remove and reinsert the batteries in the remote control.
- Replace the batteries in the remote control for a new set.

6. Cannot connect network .

- Make sure the network of your family is good.
- Make sure the Ethernet cable is inserted firmly to the LAN router.
- Make sure the Wi-Fi can work on other device.
- Input the Wi-Fi password again.
- Get auto IP again.
- Restart the receiver again.

12.2 Dane techniczne

Tuner & Channel

Lista głowic	1
częstotliwość	950 MHz to 2150 MHz
Poziom sygnału	-100 to -5 dBm
Zasilanie LNB	13V/18V/14V/19V OFF, I _{max} = 400mA
LNB przełączanie	22KHz±2KHz, 0.6V _{pp} ±0.2V
DiSEqC	Version DiSEqC 1.0/1.1/1.2/1.3(USALS)Compatible, Tone burst A/B

MPEG

Transport Stream	MPEG-2 ISO/IEC 13818 Transport stream specification
Dek.wideo	MPEG1,MPEG-2 MP@ML,H.264, VC1, DV, DivX, and MPEG4
Szybkość przesyłu	80 Mbps for MPEG Transport Stream and 25 Mbps for DV streams
Format obrazu	4:3, 16:9
rozdzielczość	576i, 576p, 480i, 480p, 720p50, 720p60, 1080i,1080p
Audio dekodowanie	MPEG-2 layer I and II (Music cam),MPEG4 AAC and MPEG4 AAC-HE (AAC+),Dolby Digital (AC-3) with bit rates up to 640 K bits /s, LPCM up to 48 KHz,MP3.
Audio Mode	Single channel/Dual channel/Joint stereo/Stereo
próbkowanie	32, 44.1 and 48 KHz

Power Supply

zasilanie	AC 100 ~240V, 50/60Hz
Pobór mocy	Max. 10 W
zabezpieczenie	Separate internal fuse. Input shall have lightning Protection

Physical Specification

waga (Net)	About 2.5kg
Temp. pracy	0°C to + 40°C
Temp. przechowywania	-40°C to + 65°C

12.3 Glossary

➤ **Antenna**

A device that collects and radiates electromagnetic waves. Includes a satellite dish and broadband antenna.

➤ **EPG**

An electronic equivalent to a printed television listings magazine; it is an application used with digital set top boxes and digital television sets to list current and scheduled programs that are or will be available on each channel, including a short summary or commentary for each program. The information supplied in the EPG is sent and updated by the channel broadcaster.

➤ **DiSEqC**

DiSEqC(Digital Satellite Equipment Control)system, it is a communication bus between satellite receivers and peripheral equipment using only the existing coaxial cable.

➤ **DVB**

The Digital Video Broadcast group was created to establish a technical framework for the introduction of digital video broadcasting systems.

➤ **LNB (low-noise block converter) or LNBF**

An electronic unit mounted on the satellite dish. It receives the signals reflected by the dish and converts them to signals that can be used by the digital satellite receiver.

➤ **DV-OUT (High-Definition Multimedia Interface)**

An all-digital audio/video interface that supports standard, enhanced, or high-definition video, plus multi-channel digital audio on a single cable. It transmits all ATSC HDTV standards and supports 8-channel digital audio.

➤ **GHz**

The prefix giga means milliard, and Hertz means cycles per second. Signals in the GHz range are often called microwaves.

➤ **MHz**

The prefix mega means million, and Hertz means cycles per second.

➤ **MPEG**

Moving Picture Experts Group. Established by the International Standards Organization to provide the basis for a picture coding and compression system.

➤ **Forward Error Correction(FEC)**

A system of error control for data transmission.

➤ **Polarization**

Polarization allows several programmers to be fit into the same frequency band. The signals from a satellite are transmitted either with linear (vertical or horizontal) polarizations or circular (right or left) polarization.

➤ **QPSK(Quaternary Phase Shift Keying)**

Phase-shift keying in which four different phase angles are used.

➤ **Transponder**

An automatic device that receives, amplifies and retransmits a signal on a different frequency.

➤ **Symbol rate**

Speed of the digital transmission.

➤ **Scrambled TV programmer**

Some TV programmer are transmitted in scrambled form.

Deklaracja zgodności

Producent,
AB-com Europe, s.r.o. M. Rázusa 4795, 95501 Topoľčany,
Słowacja oświadcza, że urządzenie AB Cryptobox
700HD/750HD jest zgodne z zasadniczymi wymaganiami i
innymi właściwymi postanowieniami dyrektywy
- 2014/53 EU.



W dowolnym momencie możesz zażądać deklaracji zgodności
od producenta lub dystrybutora:

<https://abcomeu.com/Declarations/AB-CryptoBox/Declaration-of-Conformity-AB-CryptoBox-700HD&750HD.pdf>

Utylizacja odpadów

Sprzęt elektroniczny nie jest odpadem domowym, ale należy go
utylizować zgodnie z Dyrektywą 2002/96/WE Parlamentu
Europejskiego i Rady z dnia 27 stycznia 2003 r. w sprawie zużytego
sprzętu elektrycznego i elektronicznego (WEEE). Po użyciu
urządzenie należy oddać do wyznaczonego punktu zbiórki w celu
utylizacji.



Ochrona środowiska

Opakowania i opakowania pomocnicze, które nie są już potrzebne,
nadają się do recyklingu i dlatego należy je zawsze poddawać
recyklingowi. Zużytych baterii nie wolno wyrzucać razem z odpadami
domowymi. Należy je oddać w punkcie zbiórki. Skontaktuj się z
lokalnymi władzami, aby uzyskać informacje na temat punktów
zbiórki.



